

UN NUEVO SUBGENERO DE AGAOCEPHALA DE BRASIL

(Col. Scarab. Dynastinae)
por
Antonio Martínez¹ y Moacir Alvarenga²

En un viaje de estudio y recolección de insectos, efectuado por los autores durante el mes de diciembre de 1980, a la región limítrofe entre los estados de Bahía y Minas Gerais, Brasil, tuvimos la oportunidad de capturar, entre otros materiales entomológicos, un interesante *Agaocephalini*, que posteriormente estudiado, resultó ser un taxión subgenérico y específico nuevo y que a continuación describimos.

Queremos en primer término agradecer a nuestras respectivas esposas, señoras Margarida F. de Alvarenga y Juana P.R. de Martínez, la colaboración y asistencia brindada durante todo el viaje y estadía en los lugares de captura, haciendo extensivo éste a la señora San Kahanoff, que muy amable y gentilmente efectuó los dibujos que ilustran el trabajo.

(*Lycocephala* subgen. nov.)

Aspecto general de *Agaocephala* s.str., de la que se diferencia por el borde lateral del pronoto denticulado (crenulado) y la superficie fuertemente esculturada (varioloso-punteada); élitro grisáceo-tomentoso y, la región dorsal con pilosidad más aparente en cabeza y pronoto.

En el ♂, la tibia posterior sin diente lateral y el margen interno con pelos muy largos y tupidos. En ambos sexos el abdomen con pilosidad abundante.

Especie tipo: *Agaocephala (Lycocephala) brasiliana* sp. nov.

Este nuevo subgénero es fácilmente separable del subgénero nominotípico por los caracteres precedentemente señalados. Por su aspecto parecería ser una forma intermedia entre *Agaocephala* y *Lycomedes*. Con la primera tiene de común aspecto de la armadura cefálica, piezas bucales, tibia anterior y tarsos, especialmente el posterior y, coloración metálica de cabeza, pronoto y región ventral; sin embargo, es la ♀ que más se aproxima, ya que, además de los caracteres mencionados, posee la tibia posterior con diente lateral; pero, la forma y escultura del pronoto y élitro y revestimiento del abdomen y forma de la tibia posterior, lo reconocen.

De *Lycomedes* y *Spodistes*, con los que tiene similar coloración de élitro; forma de cabeza y pronoto, especialmente del borde lateral y escultura de este último, lo separan de inmediato.

Por el aspecto podría parecer un *Antodon*, que también se encuentra en la misma región y, con el que comparte el aspecto del borde lateral del pronoto y un poco la escultura de éste; pero, la forma de la armadura cefálica y pronoto, aspecto y conformación del 5º artejo tarsal en la tibia anterior y genital en el ♂; en la ♀ conformación del clípeo y tibia posterior y, en ambos sexos escultura y ornamentación del élitro y pilosidad del abdomen, los diferencian.

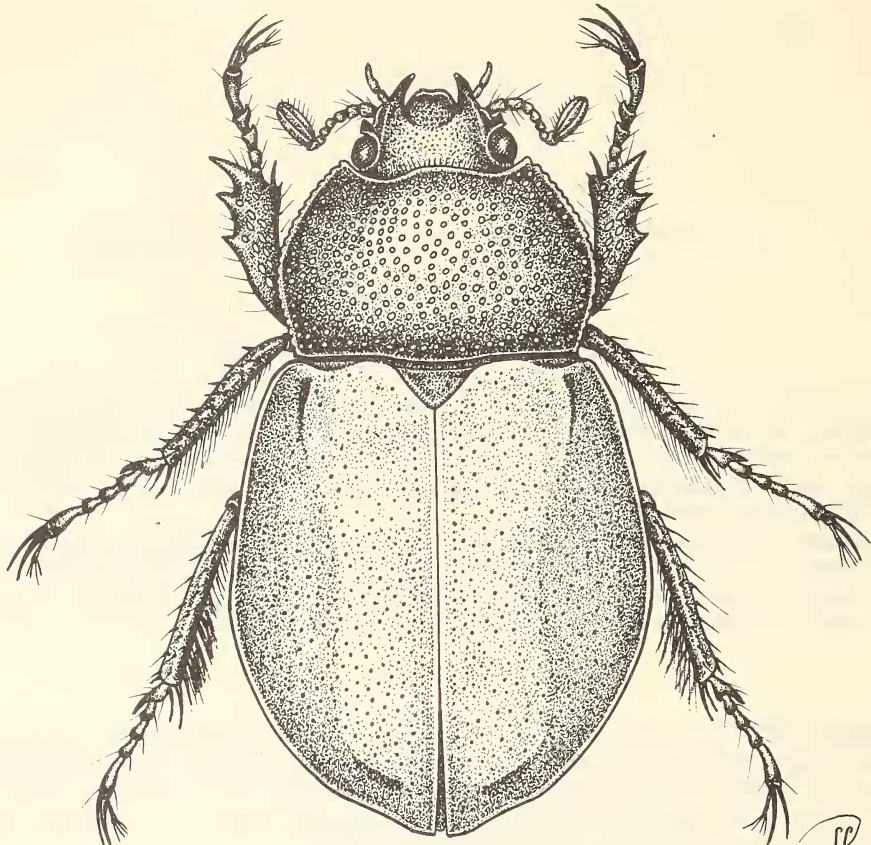
Hasta el momento sólo una especie nos es conocida de este subgénero, que pasamos a describir a continuación.

Agaocephala (Lycocephala) brasiliana sp. nov.
(Figs. 1-12)

¹Investigador de Carrera. Consejo Nacional de Investigaciones Científicas y Técnicas. Instituto de Investigaciones Entomológicas Salta (INESALT), Rosario de Lerma, provincia de Salta, ARGENTINA.

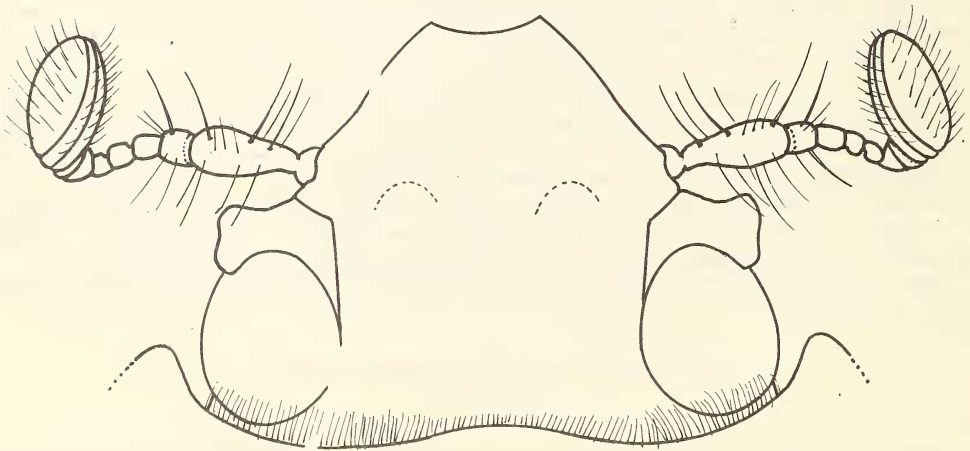
²Río de Janeiro, BRASIL.

Agaocephala (Lycocephala) brasiliiana subgen. et sp. nov.



1 mm

FIG. 1: ♂; norma dorsal.



1 mm

FIG. 2: ♀; cabeza, norma dorsal.

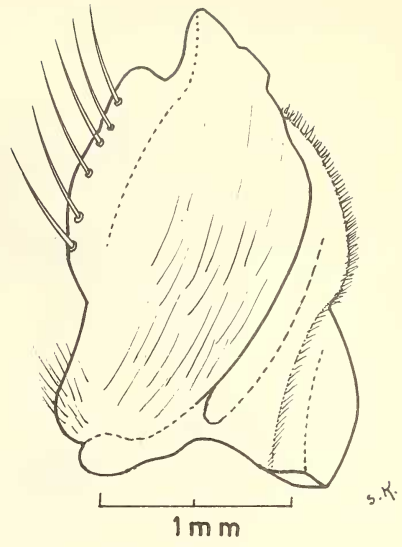
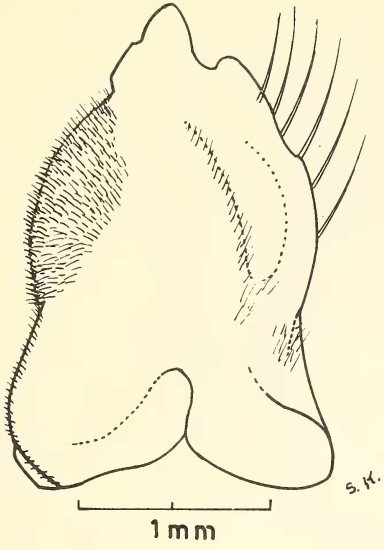


FIG. 3 y 4: ♀; mandíbula, norma ventral y dorsal.

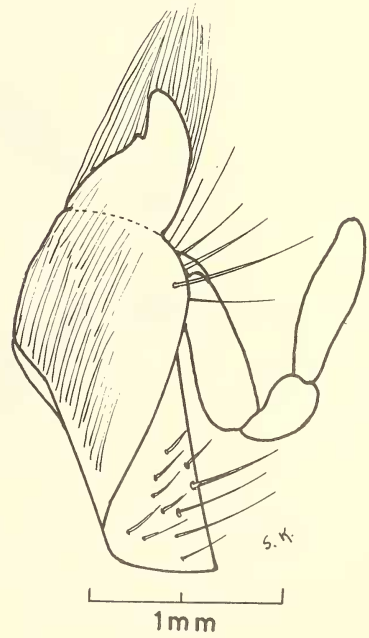
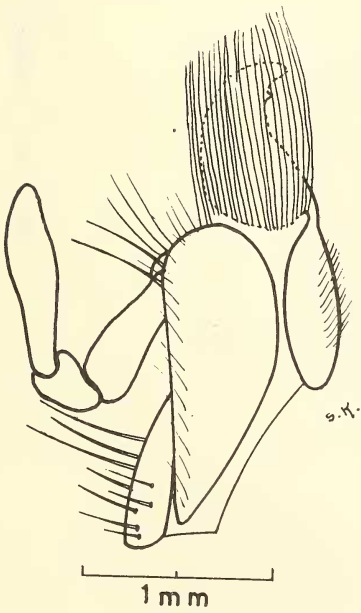


FIG. 5 y 6: ♀; maxila, norma dorsal y ventral.

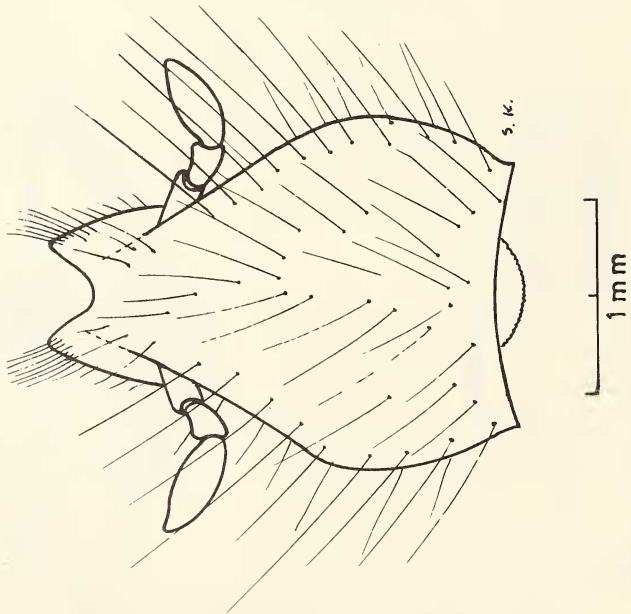
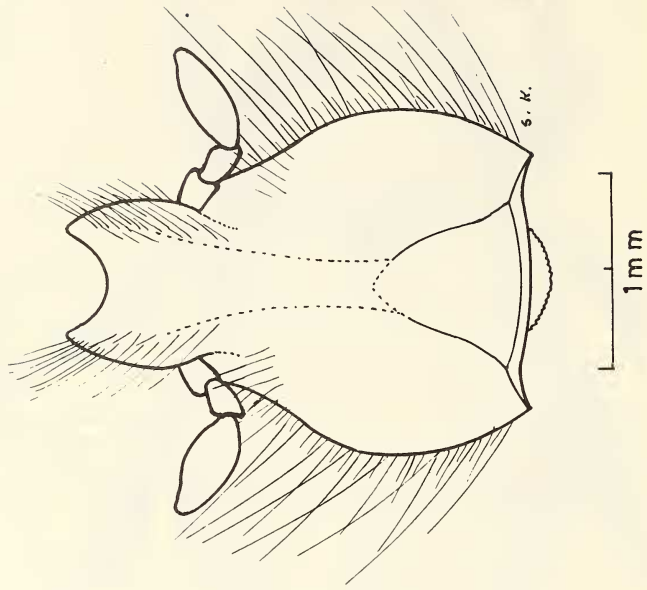


FIG. 7 y 8: ♀; mentón y palpos labiales, norma ventral y dorsal.

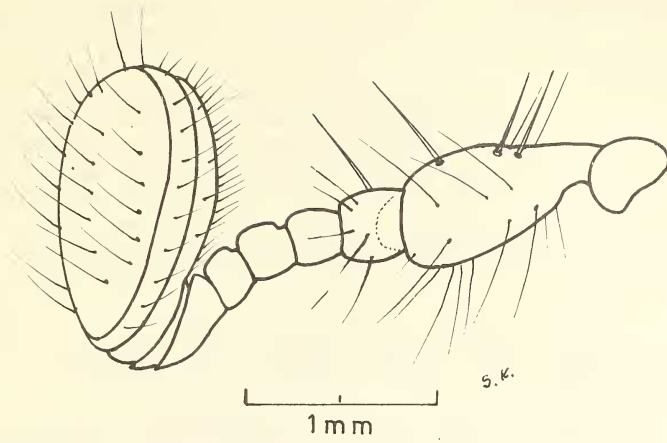
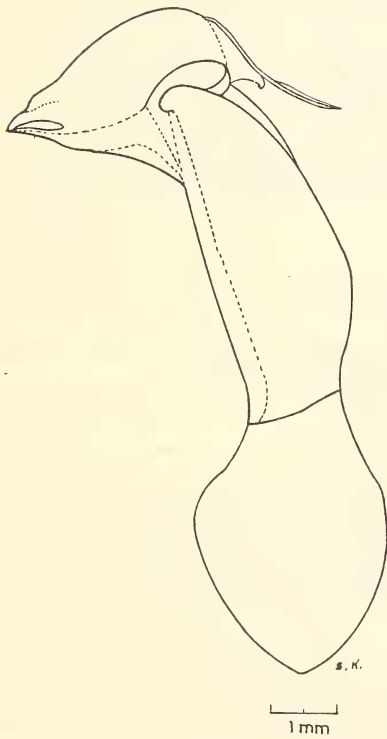
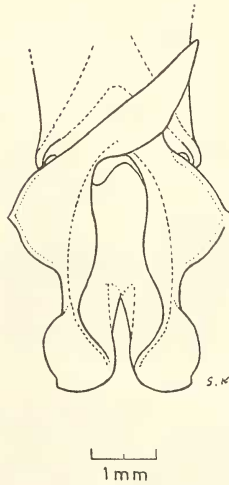


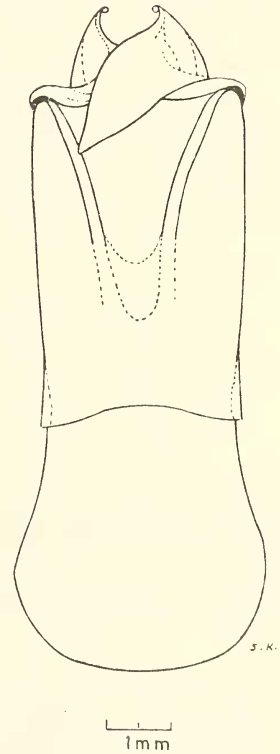
FIG. 9: ♀; antena.



10



11



12

FIG. 10 a 12: ♂; 10 falobase y parámetros, norma lateral. 11 parámetros, norma dorsal. 12. falobase y parámetros, norma dorsal.

Tamaño mediano, oval, poco convexo. Ligeramente brillante; color general castaño rojizo oscuro, el abdomen algo aclarado y reflejos verdoso-cobrizos más o menos marcados, excepto en el élitro que es opaco y cubierto con tomento grisáceo. La pilosidad notable y de color dorado, menos en el élitro donde es corta y microscópica, exceptuando la región distal que la tiene poco más larga y evidente.

♂. Cabeza: a nivel del ojo más ancha que larga (5:4 aproximadamente); cípeo angosto, convergente, el borde anterior truncado y a cada lado subdenticulado; lateralmente con proceso triangularmente achatado en forma de placa corniforme, algo corta y arqueada; entre éstas con concavidad poco marcada; sin sutura que separe al cípeo de la frente, salvo una corta e irregular zona casi lisa y algo curvada posterad; frente y su vértice casi planos; canto ocular corto y ancho, algo excavado dorsalmente, lateralmente algo más largo y con los ángulos marcados. Superficie del cípeo irregular, apretada y rasamente rugoso-punteada; el proceso ó placa corniforme lateral, en la base rugoso-punteado rala e irregularmente, siendo liso y despulido hacia el ápice; frente punteada, hacia el vértice con escultura alutácea muy apretada y superficial y pilosidad larga y erecta; canto ocular subcoriáceo. Región ventral de mentón y maxila y lateral de mandíbula con pilosidad fina, corta y bastante tupida; antena, como es normal, de 10 artejos, con la maza lenticular y subigual en ancho al largo de los artejos 2^o a 7^o.

Tórax. Pronoto más ancho que largo (11:6,5 aproximadamente), un tanto convexo; ángulo anterior poco saliente, aguzado; ángulo posterior marcado, ligeramente obtuso; borde lateral medialmente subanguloso y crenulado, la crenulación pequeña, pero indicada; borde posterior a cada lado de la región reescutelar debilmente sinuado, sobre esta finamente marginado. Superficie irregular, pero marcada y apretadamente rugoso-punteada (aspecto coriáceo) y con corta pilosidad arqueada y casi decumbente. Prosternón en el preesterno medialmente con pilosidad fina, pero notable, a cada lado liso y despulido; esternelo pequeño, despulido, con fino surco medial transversal y pilosidad sedosa. Proepisterna y proepímero con puntuación ocelada, marcada, pilífera. Mesonoto con el escudete poco más ancho que largo, con depresión sulciforme semicircular posterior y la superficie irregular, fina y poco notablemente rugoso-punteada, excepto algunos puntos más gruesos y pilíferos situados en la mitad proximal. Elitro poco convexo, en conjunto algo más largo que ancho; lateralmente arqueado y finamente marginado, en la conjunción con la sutura romo; tubérculo humeral y callo distal salientes, algo brillantes, el último poco más alargado; superficie algo irregular, sin estrías ni interestriás notables, si se exceptúa la sutural que es fina y poco impresa, el resto con puntuación ocelada y pequeña, irregular, pero no aglomerada, que tiene cortísimas sedas microscópicas que se tornan poco más largas y apretadas posteriormente al callo distal y sobre el borde; epipleura reflejada y algo acanalada posteriormente, en el tercio proximal con pilosidad fina, sedosa y decumbente. Mesosternón en su mayor parte apretadamente punteado y cubierto con pilosidad fina y larga. Metasternón con surco longitudinal medial; superficie rugoso-punteada, esta escultura menos impresa y más espaciada en el disco y, totalmente cubierto por sedas finas, largas y bastante tupidas. Metepisterna similarmente escultrada y ornamentada a la región lateral del metasternón.

Pata anterior con la tibia groseramente escultrada y en la mitad lateral con 3 dientes finos, cortos y aguzados; espolón espiniforme, casi recto; tarso más corto que la tibia, el 5^o artejo un poco menor que la suma de los artejos precedentes, alargado, arqueado y un tanto ensanchado distalmente; empodio algo subclaviforme y delgado, con numerosas sedas finas y largas en el ápice y similar en todas las patas; uñas desiguales, arqueadas y agudas. Pata media con la tibia larga, grosera e irregularmente escultrada, el borde lateral, en la mitad distal, con quilla oblicuo-transversal poco notable y el ápice cortamente proyectado; el borde con alguna seda corta; espolones espiniformes, largos y algo desiguales; tarso con uñas subigual en largo a la tibia, el artículo 1^o proyectado en espolón agudo lateralmente, esta proyección corta y roma en los 2^o a 4^o, que son ligeramente decrecientes, 5^o largo, arqueado, ensanchado distalmente; uñas más cortas que el artejo donde están implantadas, arqueadas, aguzadas y ligeramente desiguales. Pata posterior con el trocánter ligeramente denticulado póstero-lateralmente; la tibia larga, fina, recta, sin denticulo ni quillita lateral, pero en el borde interno con margen tupido de sedas largas, finas y salientes; entre los espolones con la proyección distal poco más marcada, éstos espiniformes y más largos que el 1er. artejo tarsal; tarso y uñas similares a los del par precedente. Fémures medios y posterior cubiertos con abundante, larga y fina pilosidad; en el fémur anterior, esta pilosidad sólo es apreciable en la mitad caudal.

Abdomen. Esternitos I a V cubiertos con pilosidad fina, larga, pero no muy tupida, inserta en una puntuación microscópica poco notable y rasa, vista aún con aumento; el VI con la puntuación poco más marcada lateralmente y el borde caudal con escotadura medial profunda y

amplia, cubierta por membrana lisa y glabra. Pigidio muy ancho, corto, bien convexo transversalmente; la superficie rugoso-punteada microscópica y poco aparentemente y cubierta por sedas finas, cortas y algo decumbentes. Genital con el falobase muy largo, la región dorsal, distalmente con escotadura triangular larga y cubierta por membrana; parámetros cortos, desiguales, dorsal y medialmente elevados en quilla longitudinal, látero-basalmente proyectados en apófisis, que es más larga y evidente en el parámetro derecho; lobulados hacia el ápice, medialmente escotados y la región distal ensanchado-cuadrangular y roma.

Largo: 22; ancho del pronoto: 14; ancho elitral: 17 mm aproximadamente.

♀. Cabeza en el clipeo con los dentículos del borde anterior poco más marcados, sin proceso o placa corniforme lateral; la escultura más grosera y la pilosidad más evidente y larga. Pronoto más ancho, el borde lateral arqueado regularmente y la crenulación más marcada; superficie muy irregular y groseramente rugoso-punteada. Elitro bien ensanchado y arqueado lateral y distalmente, aquella zona (lateral) más plana. Región ventral de meso, metasternón, abdomen y

tibias media y posterior con escultura más marcada y la pilosidad más tupida, ésta última con dentículo lateral; el esternito V con la membrana posterior larga y glabra y el VI sin la escotadura medial, es algo arqueado-anguloso medialmente, con el borde proyectado más allá del borde del pigidio, la puntuación de la superficie bien marcada y muy densamente pilosa. El pigidio más plano, tiene escultura y ornamentación muy similar a la del ♂. En cambio las tibias tienen en la anterior, medial y, en las media y posterior látero distalmente, el proceso agudo más marcado; en la posterior con pilosidad en el borde interno, pero más rala que en el sexo opuesto, aunque igualmente larga y notable.

Largo: 25; ancho del pronoto: 13; ancho elitral: 17 mm aproximadamente.

Ejemplares examinados y procedencia: 3 (2 ♂ y 1 ♀) de Brasil, Estado da Bahia, Municipio da Divisa, Enerucilhada Km. 965 de la BR-16, XII-1980 (Moacir y Margarida Alvarenga, Juana P.R. de y Antonio Martínez-coll.), a la luz artificial.

Holotipo ♂ y Alotipo ♀ en la colección Martínez en Rosario de Lerma, Salta; Paratipo ♂ en la colección Alvarenga en Río de Janeiro.

Ya se mencionan precedentemente las relaciones que puede tener este nuevo subgénero con *Agaocephala*, en el que lo situamos y, con *Lycomedes*, omitiendo con ello nuevas repeticiones.

El nombre subgenérico está compuesto por las dos primeras sílabas de *Lycomedes* y las tres últimas de *Agaocephala* (*Lycocephala*). En cuanto al nombre específico: *brasiliana*, dedicado al país donde fue capturada esta interesante especie y del cual es oriundo uno de nosotros (Alvarenga).

BIBLIOGRAFIA PRINCIPAL

1970. Endrödy, S., Acta Zool. Acad. Sc. Hung., Buda-Pest, 16(1/2): 27-96; tab. I-III, figs. 1-77.

SUMMARY

A New Subgenus and Species of *Agaocephalini* from Brazil are described. The new Subgenus and Species: *Agaocephala (Lycocephala) brasiliana* was captured in the boundary from Bahía and Minas Gerais States, into Bahía in December 1980 by the authors.

Types are in Martínez and Alvarenga collection in Buenos Aires and Río de Janeiro respectively.

RESUMEN

En este trabajo se describen descritos un nuevo Subgénero y especie de *Agaocephalini* de Brasil. El nuevo Subgénero y especie: *Agaocephala (Lycocephala) brasiliana* fue capturado por los autores en el límite de Bahía y Minas Gerais, (dentro de Bahía) en diciembre de 1980.

Los tipos están depositados respectivamente en las colecciones de Martínez y Alvarenga en Buenos Aires y Río de Janeiro.

Recibido: mayo 1983.